



**UNIVERSITY OF CALIFORNIA**  
Agriculture  
and Natural Resources  
<http://anrcatalog.ucdavis.edu>

# ¡Esté alerta!

## La abeja africanizada en California

**VINCENT LAZANEO**, Asesor de Horticultura Urbana y Control de Plagas,  
Extensión Cooperativa de la Universidad de California, Condado de San Diego

### ¡PREPÁRESE!

La abeja africanizada (AHB, por sus siglas en inglés), también conocida como la “abeja asesina”, se estableció en Texas en 1990 y continúa movilizándose a otros estados del sur. La abeja africanizada llegó a la región sudeste de California en 1994, y se espera que se establezca en la mayor parte del estado.

Aunque su fama de “asesina” ha sido muy exagerada, al llegar a una región, la población debe estar más alerta puesto que aumenta el riesgo de ser picado por esta abeja. Aprender acerca de la abeja africanizada y tomar ciertas precauciones puede reducir el riesgo de recibir picaduras.

La abeja africanizada es muy parecida a la abeja melífera europea, usada como polinizadora en la agricultura y para producción de miel. Los dos tipos de abejas tienen la misma apariencia y su comportamiento es similar en muchos aspectos. Ninguna de las dos tiende a picar cuando recogen néctar y polen de las flores, pero ambas lo harán en defensa, si son provocadas. Un enjambre de abejas en vuelo, o descansando momentáneamente, rara vez molesta a la gente; sin embargo, todas las abejas se vuelven defensivas cuando se han establecido para formar un panal y comienzan a reproducirse.

### LAS ABEJAS MELÍFERAS EUROPEAS Y LAS AFRICANIZADAS...

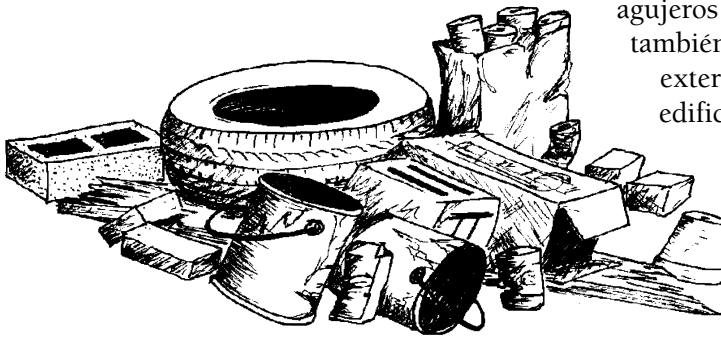
- se ven iguales
- protegen sus nidos y pican para defenderse
- pueden picar sólo una vez
- tienen el mismo veneno
- polinizan flores
- producen miel y cera

La abeja africanizada es menos predecible y más defensiva que la europea. También tiende a proteger un área mayor alrededor de su colmena; responde más rápidamente y en mayor número, aunque cada abeja puede picar sólo una vez.

## LA ABEJA AFRICANIZADA...

- responde rápidamente y muchas abejas pican a la vez
- se siente amenazada cuando hay personas o animales a 50 ó más pies de distancia de su nido
- siente las vibraciones de equipo motorizado desde 100 pies o más del nido
- persigue a intrusos por un cuarto de milla o más
- se enjambra con más frecuencia que la europea para establecer nuevas colonias
- anida en cavidades pequeñas y áreas protegidas

La abeja africanizada anida en muchos lugares donde la gente puede encontrarse con ella. Los sitios donde anida pueden incluir: cajas vacías, latas, baldes y otros recipientes tales como llantas viejas, vehículos de poco uso, montones de madera,



agujeros en cercas, árboles o en el suelo; puede anidar también en cobertizos, garajes y otras construcciones exteriores y también debajo de terrazas y cualquier edificación. *Elimine lugares donde las abejas puedan anidar alrededor de edificios.* ¡Sea cuidadoso dondequiera que las abejas puedan estar!

## PRECAUCIONES GENERALES

- Preste atención al zumbido que indica un nido o enjambre de abejas.
- Tenga cuidado cuando entre a cobertizos o edificaciones externas donde pueda haber un nido de abejas.
- Examine el área de trabajo antes de usar máquinas para cortar el césped (zacate), deshierbadoras y otro equipo motorizado.
- Revise el lugar antes de amarrar o encerrar animales domésticos o ganado.
- Manténgase alerta cuando practique deportes y actividades al aire libre.
- No moleste un nido o enjambre; comuníquese con una compañía de control de plagas o la oficina de la Extensión Cooperativa de la Universidad de California en su condado.
- Enseñe a los niños a ser precavidos y a no molestar ningún tipo de abejas.
- Pregunte a su médico acerca de paquetes de primeros auxilios para picaduras de abejas y sobre qué hacer si es susceptible al veneno de abejas.
- Prepare un plan de seguridad para su hogar y jardín.
- Organice una reunión informativa con sus vecinos acerca de la abeja africanizada para aumentar la seguridad en el vecindario.

## PROTEJA SU HOGAR CONTRA LAS ABEJAS

- Elimine sitios donde las abejas puedan anidar alrededor de su casa y jardín.
- Inspeccione las paredes y aleros de su vivienda y otras construcciones.
- Cubra aberturas mayores de 1/8" en paredes, chimeneas y tubería.
- Instale tela de alambre de 1/8" sobre las canaletas del techo, ventilas y otras aberturas que existan, como los medidores de agua.
- Una o dos veces por semana durante la primavera y el verano, fíjese si hay abejas entrando o saliendo del mismo lugar en su vivienda o jardín.

Como regla general, manténgase alejado de todo enjambre o colonia de abejas. Si se encuentra con ellas, aléjese inmediatamente. Al correr, trate de protegerse la cara y los ojos tanto como sea posible. Refúgiense en un auto o edificio. El agua y la vegetación densa no ofrecen suficiente protección. No se quede quieto ni trate de sacudírselas o ahuyentarlas; los movimientos rápidos provocan que las abejas piquen.



## QUÉ HACER SI RECIBE PICADURAS

- Ante todo, aléjese rápidamente a un lugar seguro.
- Luego, sáquese los aguijones tan pronto como pueda; el aguijón inyecta más veneno durante el primer minuto que está insertado en la piel.
- Lave el área picada con agua y jabón, como lo haría con cualquier otra herida.
- Ponga hielo por unos minutos para aliviar el dolor y la hinchazón.
- Busque atención médica si la respiración se dificulta, si hubo picaduras múltiples o si es alérgico a la picadura de abeja.

## CONTRIBUCIONES DE LA ABEJA DE MIEL EUROPEA

- Provee el 80 por ciento de la polinización requerida para cultivos de frutas, vegetales, flores y semillas.
- Poliniza cultivos forrajeros como alfalfa y tréboles, los cuales sirven de alimento para el ganado lechero y de carne.
- Produce miel, cera y otros productos.

Las colmenas de abejas europeas manejadas por apicultores desempeñan un papel importante en nuestras vidas. Estas abejas son necesarias para la polinización de muchos cultivos. Una tercera parte de nuestra alimentación depende de la polinización de las abejas.



Los esfuerzos para controlar a las abejas africanizadas deben asegurar la existencia de las colmenas explotadas por apicultores. Si la abeja europea fuera eliminada de un área, la abeja africanizada silvestre ocuparía rápidamente su lugar.

Podemos convivir con la abeja africanizada si aprendemos acerca de ella y sus hábitos, apoyamos los esfuerzos de los apicultores y tomamos algunas precauciones.

Las abejas melíferas no son los únicos insectos que pican. A menudo, las personas son picadas por otras abejas y avispas cuya apariencia y comportamiento es diferente al de las abejas de miel.

**Si le atacan las abejas, ¡abandone el lugar rápidamente y busque protección en un edificio o vehículo!**

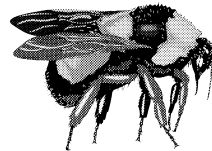
## INSECTOS QUE PICAN\*



abeja europea



abeja africanizada



abejorro



avispa



avispa embarradora o lodera



avispa papelera



avispa maderera o cortadora

\*Insectos mostrados aproximadamente en su tamaño real

## INFORMACIÓN SOBRE PEDIDOS

Para información sobre cómo obtener esta publicación, visite la página en el Internet de ANR Communication Services (<http://anrcatalog.ucdavis.edu>) o póngase en contacto con:

University of California  
Agriculture and Natural Resources  
Communication Services  
6701 San Pablo Avenue, 2nd Floor  
Oakland, CA 94608-1239

Teléfono: (800) 994-8849 or (510) 642-2431

FAX: (510) 643-5470

Preguntas por correo electrónico: [danrcs@ucdavis.edu](mailto:danrcs@ucdavis.edu)

Si desea obtener esta publicación en forma de folleto, póngase en contacto con: Vincent Lazaneo al (858) 694-2859.

### Publicación 8069

© En 2002 por los regentes de la Universidad de California, División de Agricultura y Recursos Naturales  
Todos los derechos reservados.

La Universidad de California prohíbe la discriminación o el hostigamiento de cualquier persona empleada o aspirante a empleo en la Universidad de California. Esta prohibición abarca razones de raza, color, origen nacional, religión, sexo, incapacidad física o mental, estado de salud (casos de cáncer o de características genéticas), ascendencia, estado civil, edad, orientación sexual, ciudadanía o condición de veterano (veterano con incapacidad específica, veterano de la era de Vietnam o cualquier veterano que haya estado en servicio activo en una guerra, campaña o expedición para la cual una insignia de campaña haya sido autorizada). La política de la Universidad se propone concordar con las disposiciones de las leyes federales y estatales precedentes.

Las preguntas sobre la política antidiscriminatoria de la Universidad pueden dirigirse a: The Affirmative Action/Staff Personnel Services Director, University of California, Agriculture and Natural Resources, 300 Lakeside Drive, 6<sup>th</sup> Floor, Oakland, CA 94612-3550; 510-987-0096. **Para obtener información acerca de cómo obtener esta publicación, llame e 800-994-8849. Si necesita ayuda en bajar esta publicación a disco, llame al (530) 754-5112.**

pr-8/02-SB/GM/VFG

Este material está basado en trabajo financiado por el Servicio de Extensión Cooperativa, Departamento de Agricultura de Estados Unidos, con el proyecto especial número 93-EXNP-1-5191.



Esta publicación ha sido revisada anónimamente por científicos y otros profesionales de la Universidad de California y de otras instituciones para asegurar su contenido técnico. El proceso de revisión estuvo a cargo del Editor Asociado para el Control de Plagas de la División de Agricultura y Recursos Naturales.